

Заказник Подсады в Беларуси

Подсады – биологический заказник небольшой площадью в 1079 гектара. Образован в 1999 году. Сделан с целью сохранения фауны, обитателей леса – 82 вида пернатых, и 327 типов растений.



Один из ближайших заказников по расположению к столице Беларуси. Соседствует со стратегическим водохранилищем Крылово.

Заказник Подсады на карте Беларуси

На территории установленных границ заказника протекает несколько маленьких рек, даже можно назвать их ручьями. Это речки – **Подсады** и **Черноруч**.



Речка Подсады

Полюбоваться в заказнике отменными висячими болотами, у подножий холмов. Прогуляться по тропинкам и увидеть животных. А тут в Подсадах действительно водится много косуль и оленей. Мы видели при каждом посещении, что-то из этого.

Как обычно стоит помнить, что вести себя в заказниках следует установленным правилам: не заезжать на автомобилях, жечь костры только на специальных кемпингах.



Труднопроходимые участки иногда случаются

Что скрывает заказник Подсады

Пройдемся по заказнику. Доты Линии Сталина – главная достопримечательность заказника Подсады. Именно тут остались фортификационные объекты батальонного района обороны «VIII» Минского укрепрайона. Эксклюзивные памятники советской обороны

все еще можно увидеть в здешних лесах и полях.

Заходим со стороны деревни Горани. Углубляемся в лес. Первым на пути становится артиллерийский полукапонир АПК №16. По всей видимости дот достроен и обустроен не был.



Самый крупный дот АПК№16 в заказнике Подсады
ДОТ сам по себе крупный, две амбразуры под пушки. Дот соорудили в рамках доусиления Минского укрепрайона. А это самый конец 1930-х. Даже не успели поставить внутри все нужное военное оборудование.

По периметру кронштейны для маскировочной сетки. Сейчас есть естественная маскировка. По кругу дот укрывает множество высоких деревьев.

Взобраться внутрь можно только по импровизированным мостикам в виде бревен, которых уже накидали до нас.



Есть законсервированные проемы. В одном проеме булыжники еще не вынесли полностью.



Внутри дота полная разруха.

Переходы по заказнику Подсады от дота к доту.



Тропами заказника Посады.

ДОТ №87

Подорванный **ДОТ №87**. На картах OSM он отмечен неправильно. ДОТ находится ровно на противоположной стороне от точки на карте.



Разрушенный дот №87.

Приличный котлован с остатками бетона. Скорее всего тут был сильный взрыв?! Вопрос даже в военное или уже мирное время.

В этой каше бетона и сваленных деревьев удастся разглядеть металлические балки перекрытий и прочих конструкций.

ДОТ №64

Одним из сложных переходов становится перемещение по делям заказника по азимуту к ДОТу №64. А тут еще и интересные колодцы в придачу к доту с трапом вниз.

Два симметричных колодца сделаны по обе стороны дота. Глубина каждого около трех с половиной метра. Это уникальный экземпляр застройки именно с такими дренажными колодцами.



Заходим внутрь дота №64. Неплохо сохранился деревянный станок под пулемет.



Прошло почти сто лет. Еще не сгнило оригинальное дерево. Даже краска сохранилась.



ДОТ №85Б (Москит)

Москит – так называли маленький линейный дот на один пулемет. Дот маленький, внутри совсем перемещаться некомфортно.



На опушке на выходе с леса виднеется пулеметный ДОТ №65. Он хорошо заметен весной со всех сторон. К нему ведет уверенная дорога.

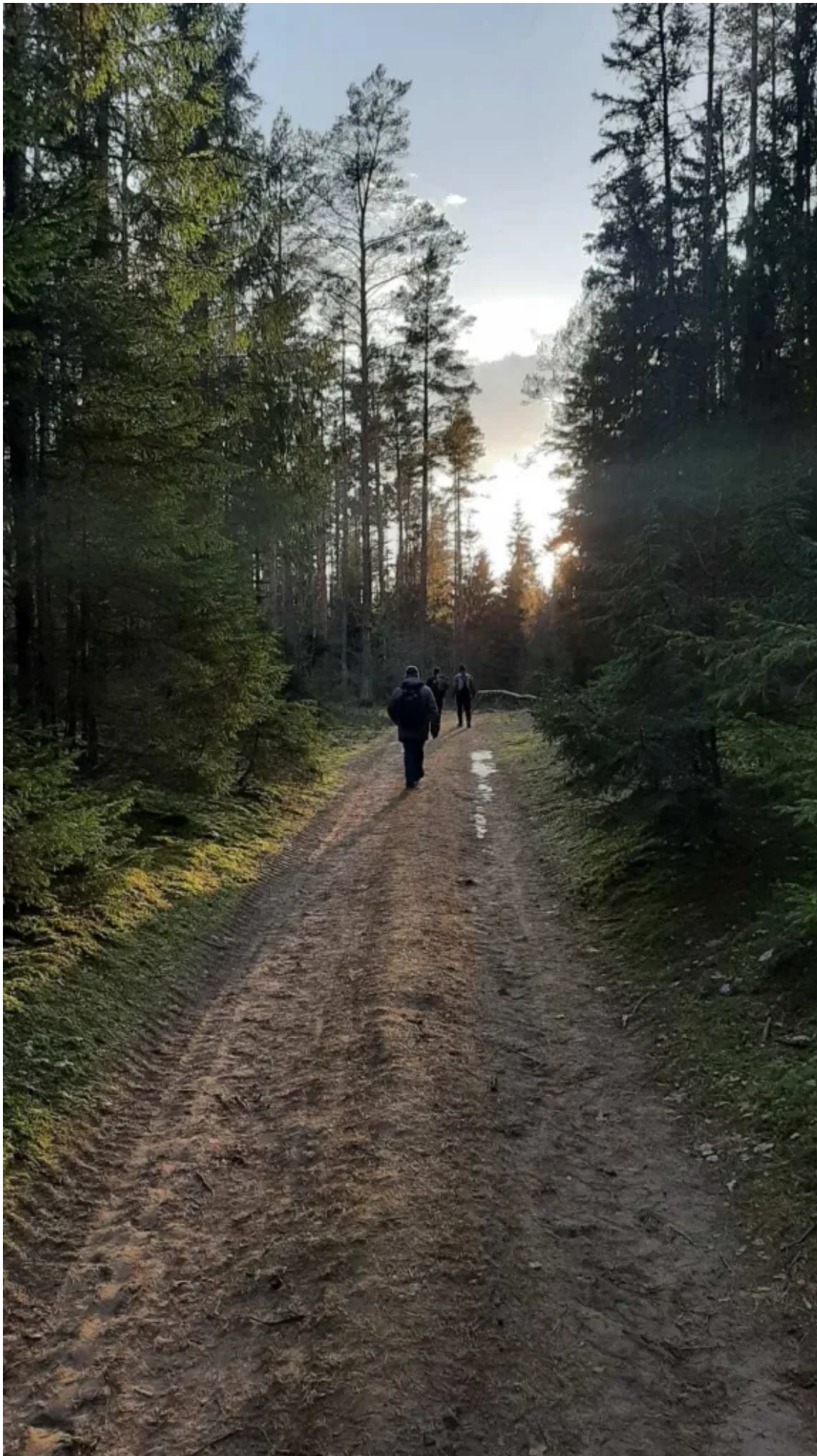


ДОТ №65

После осмотра многих дотов можно остановиться на замечательном пруду, чтобы отдохнуть и пообедать, набраться сил.



Отличное место для привала и отдыха на пруду.
Дороги местами хорошо укатанные. Эта возле сила базы отдыха
Город Солнца в сторону Асакощины.



По пути можно зайти на загородным комплекс отдыха Город Солнца который располагается у западных границ заказника Подсады. Там при необходимости можно снять домик и остаться на ночевку.



На выходе с маршрута база отдыха Город Солнца



На это счастливой ноте завершаем рассказ о заказнике.