

Усадьба Наркевича Иодко Наднеман

Поместье Наднеман известно своей усадьбой, которая была выстроена на берегу великой реки Неман под гербом знаменитого рода Наркевичей-Иодко. Архитектурный шедевр неоготической стилистики (псевдоготики) расположился в Узденском районе Республики Беларусь. Узнаются в облике усадьбы и черты неоренессанса. Хотя относят это уже к эпохе романтизма.

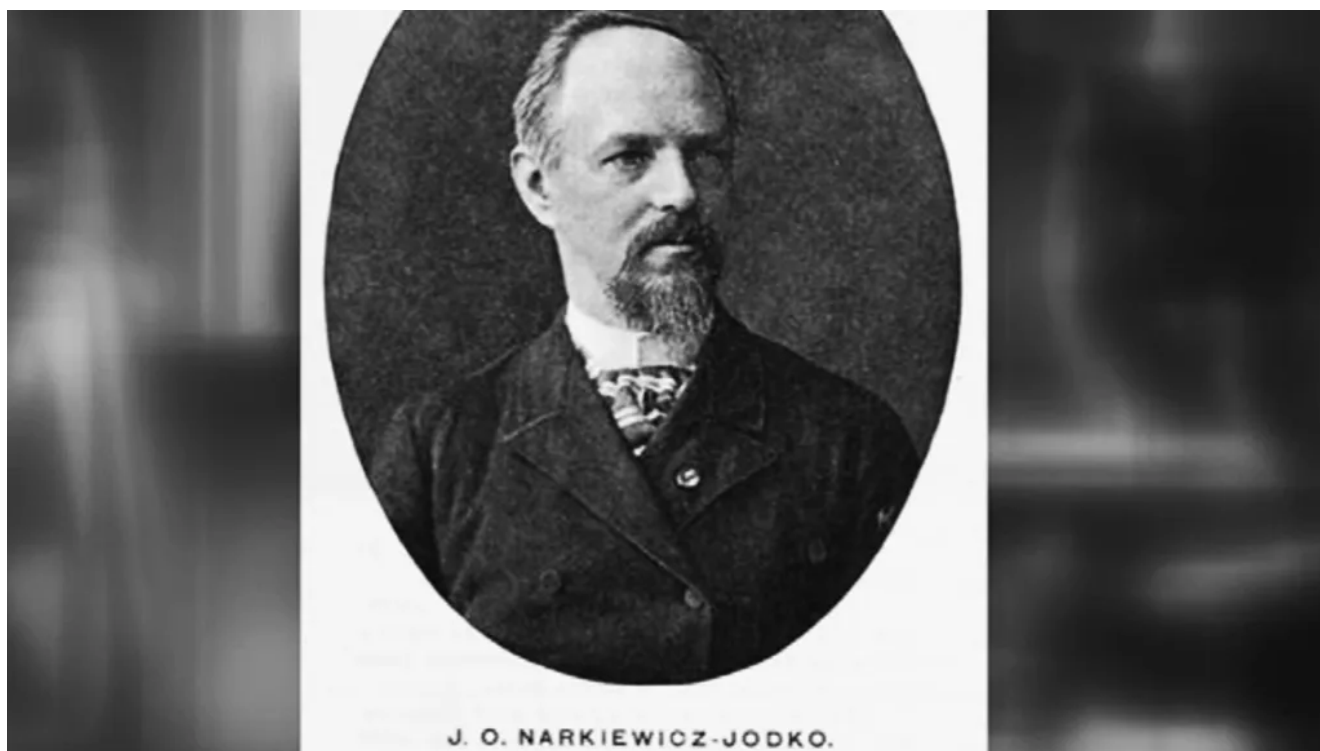


Фактически усадьба расположена у слияния рек **Неманец, Усса, Лоша**. Тут и начинается долгий путь реки Неман.

Усадьба Наркевичей Иодко на карте

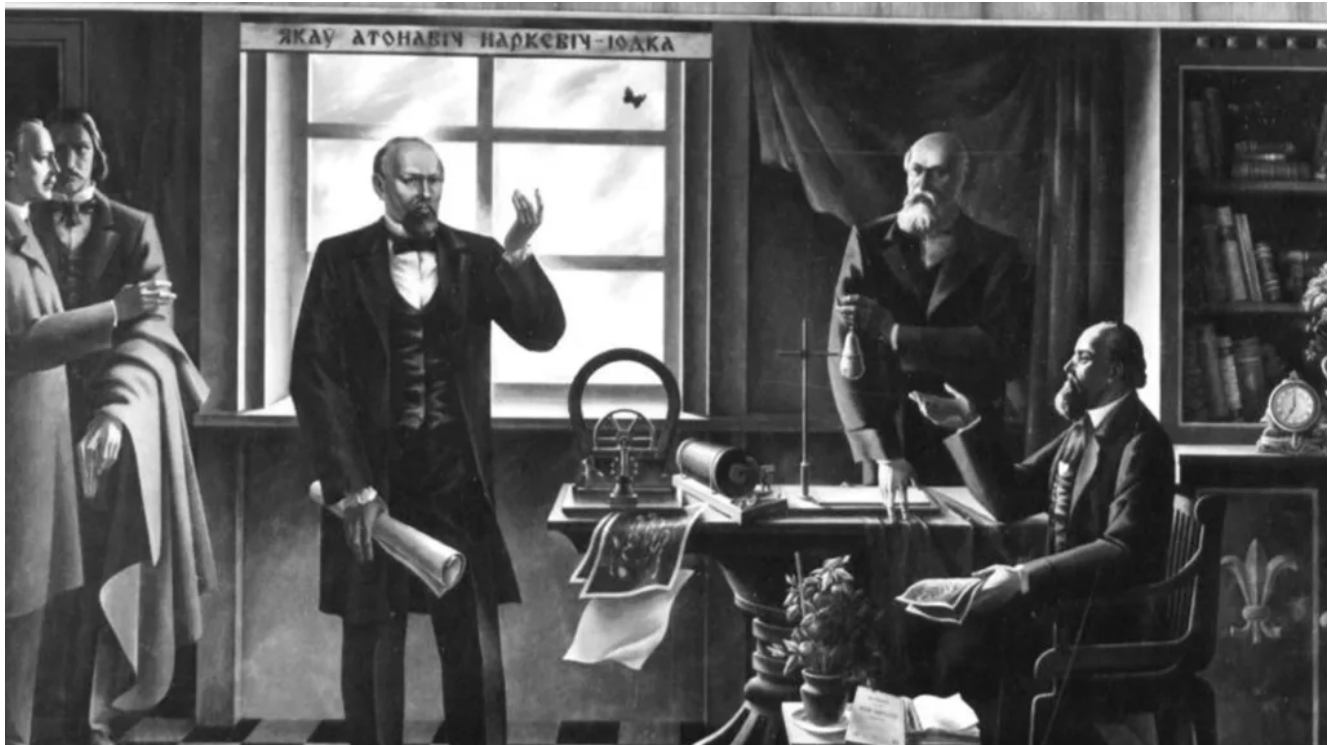
Деятельность в Наднемане Наркевичей-Иодко

Усадебную стройку затеял, **Онуфрий Иодко** в 1824 году покупает земли Малысковщина у Радзивилов. После они достанутся сыну Оттону и далее Якубу известному ученому. Онуфрий был сослан на эти земли в заключение до конца своих дней после подавления повстания белорусской шляхты 1830-1832 годах. Путь к полноценному возведению усадьбы был непростой из-за постоянных конфликтов с крестьянами. Только сыну **Оттону** удалось довести дело усадебного проекта до полной ее реализации в 1840-х годах.



Раннее село называлась **Малысковщина**, но уже в период династии Иодко получило более художественное название **Наднёман**.

Изначально поместье переходило от знати к знати. Так в свое время имением владели: Олельковичи, Радзивилы. Именно в то время появилось обозначение населённого пункта как **Лесочна**.



В 15-16 веке эти земли были хорошо освоены и рядом с имением **Малысковщина** находится Песочное, где во всю процветали новые основные виды производства связанные с развитием водного транспорта по реке Неман.

Изначально Наркевичи-Одко поселились рядом с Песочным в **местечке Оттоново** (ныне Калиновка). Это совсем близко. А после уже перебазировалось в Песочное.

Имение Оттоново тоже прославилось. Именно деревня названная именем отца Якуба Иодко стало новым поворотов в науке Беларуси. Здесь была открыта первая метеорологическая станция.

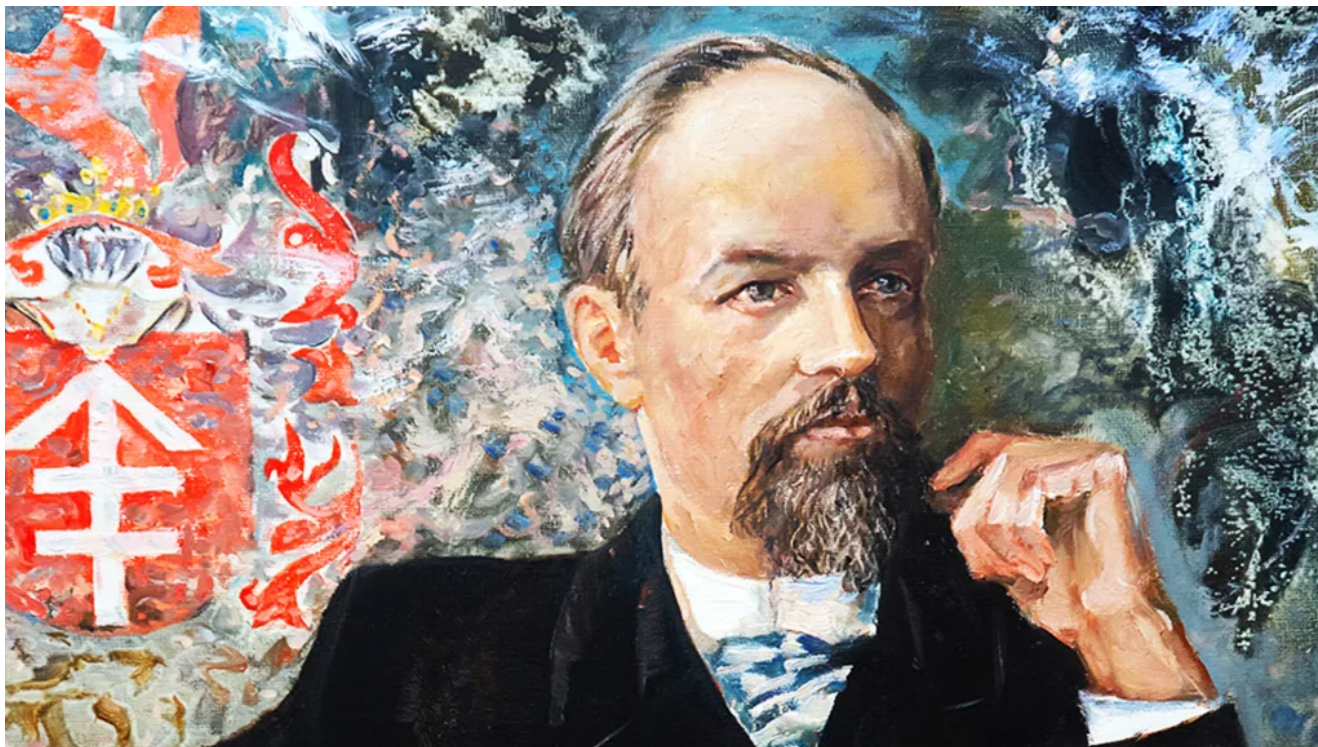


Метеорологическая станция Отаново.

Большую известность усадьба обрела благодаря сыну Оттана Якубу. Он стал незаурядным ученым для того времени. Первооткрывателем в области воздействия тока и электричества на сельскохозяйственные культуры, также в 1897 году изобрел прибор фиксирующий грозы путем приема электромагнитных излучений. Это было раньше, чем появилось официальное радио Попова. Все таки главные открытия Якуба – это агрегат по определению влажности почвы и прибор замера скорости перемещения облаков.

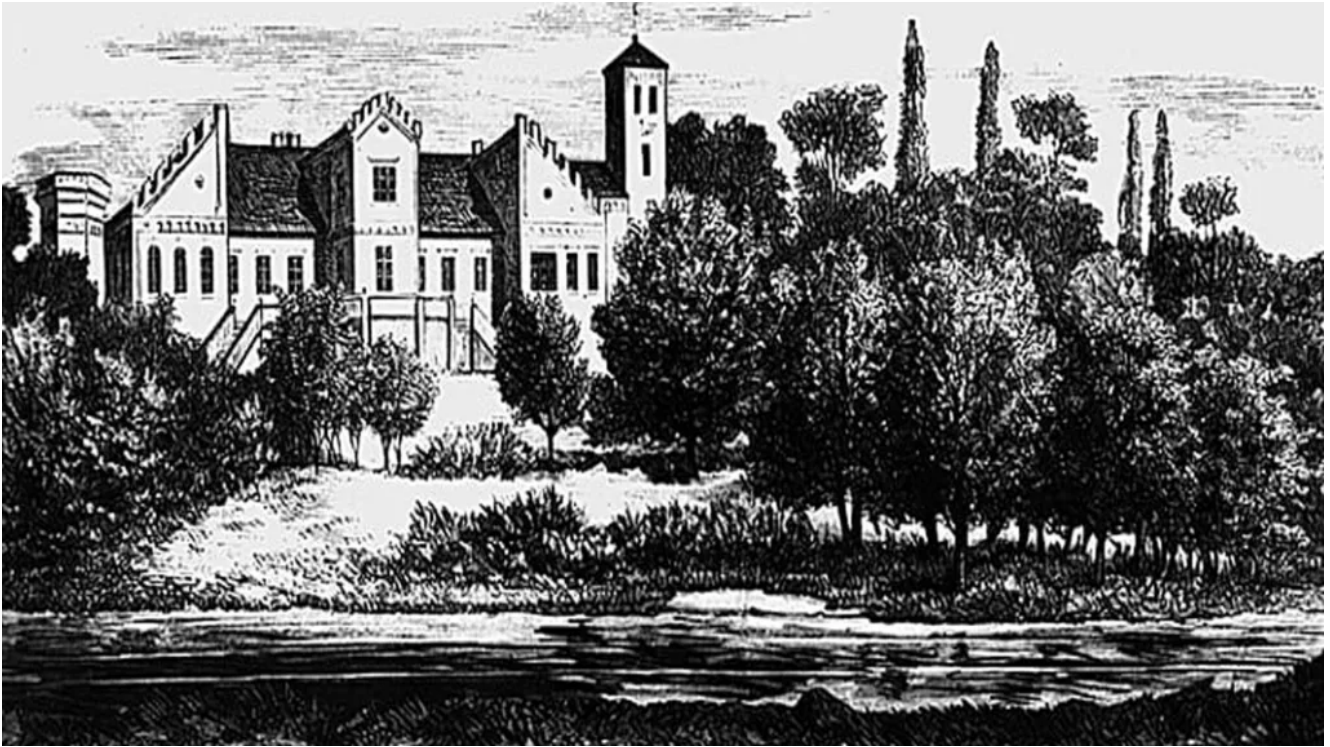


Ученый применял принцип электромагнитного излучения для фотографирования электро излучения от живых организмов. Проще говоря, исследователь наблюдал как электрический ток воздействует на состояние живых существ и влияет на болезни людей. Беспроволочный телеграф, предшественник радиотелеграфа Якуб показал еще в Птерербруге в 1891 году. К сожалению, Наркевича-Иодко никто не рекламировано в высших слоях европейского общества, поэтому его не ставят в один ряд со знаменитыми учеными и изобретателями как Тесла, Г.Бэлл. Только в Петербурге ученого включили в коллегия ученых 1897 и в 1899 году наградили медалью.



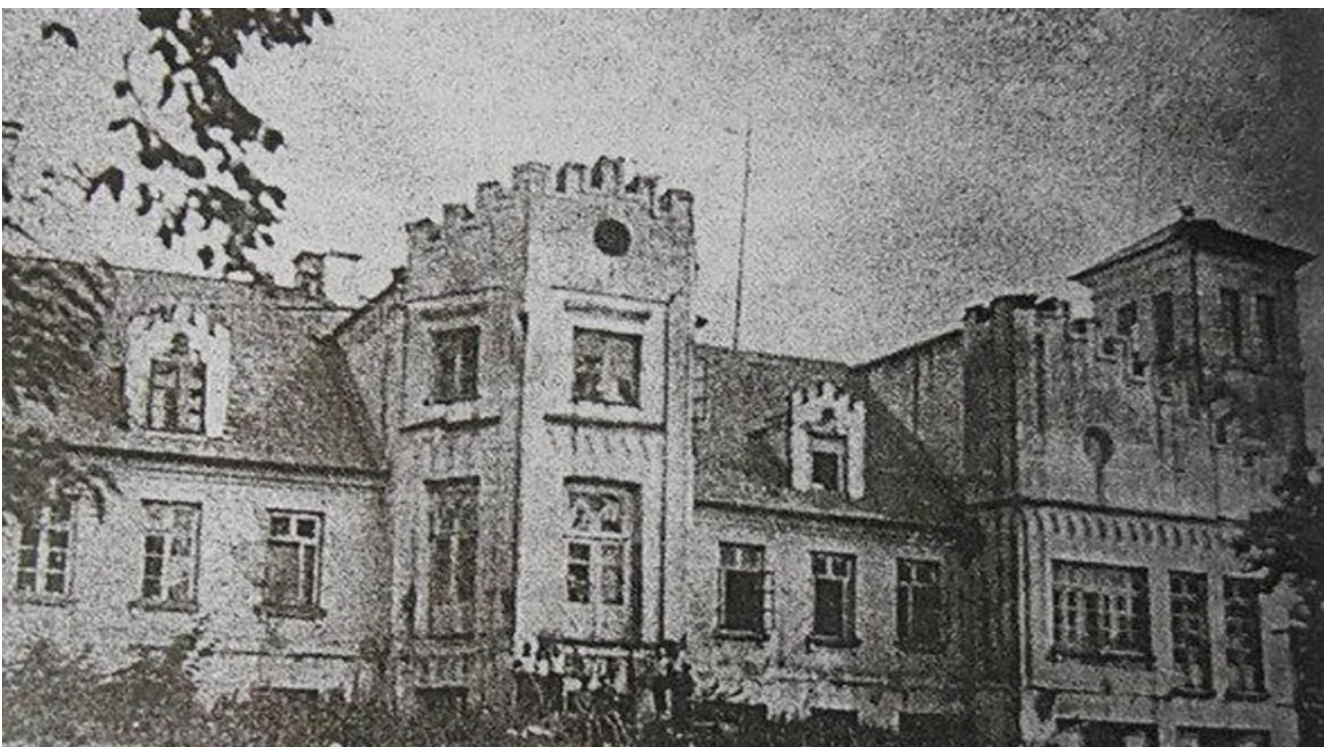
Как выглядела усадьба Наднеман в прошлом

Конструктивно усадьба по планировке была вытянутой формы. Чтобы облегчить восприятие формы здания были построены две башни с обеих сторон усадьбы. В центре красовалась обширная терраса с видами на реку Неман. Каскадная форма лестницы террасы выглядела изумительно и вписывалась на 100 процентов в планировку.



Усадьба на рисунке Напалеона-Орды.

На главном фасаде выступал ризалит с огромной парадной дверью. На другой стороне ему соответствовал выступ завершающих парадный зал. Эти сооружения и левая сторона были двухэтажными, правое крыло здания одноэтажной. Крыша была сооружена из черепицы. Были вставлены красочные цветные витражи.



Рядом с усадьбой была высажена аллея тополей. После их

повалило ураганом в середине 20-го века. При Якубе были высажены липы. Длинной примерно 110 метров.

Многие помещения дворца служили лабораторией для опытов Якуба Иодко. Именно в подвальных сводках было поставлено электрографическое оборудование. В усадьбе работали химические, астрономические лаборатории. Вокруг усадьбы разбивали опытные огороды и сады.



Одно из мощных хозяйственных построек наследия времен Радзивилов и послужила стартовой площадкой для нового дома и научной базы Иодко. Усадьба выделялась мощной башней в 27 метров, которую сложно было не заметить. Как раз главная башня была заметна издали.



Старое фото башни усадьбы Наднеман.

В башне во время Якуба Иодко находилась метеорологическая станция. В т время она входила в состав главной физической лаборатории России. В 1995 остатки башни развалились окончательно.



Теперь можно только рассматривать старые фото руин башен.



Позже были выстроены и другие постройки служебного назначения: спиртзавод (бровар), амбары, дома для скота, ледовня, пристань. Остались даже на них даты постройки – это 1850-1860 года. Сохранился дом коменданта усадьбы.



Нынче все эти строения комплекса тоже находятся в разрушенном состоянии.



Руины бровара.

В конце 19 века в усадьбе функционировал целый санаторий для заболевших туберкулезом. Была кумысолечебница, а также токовые сеансы на основе электротерапии по принципам разработанным Иодко.

СЪ РАЗРЪШЕНІЯ ПЪ МИНСКАГО ВРАЧЕБНАГО ИНСПЕКТОРА

**КУМЫСО-ЛЕЧЕБНОЕ
ЗАВЕДЕНІЕ**

ВЪ ИМѢНІИ НАДЪ-НЪМАНЪ
ВЛАДЕЛЬЦА
Я. О. НАРКЕВИЧА-ІОДКО
ПРИ САНИТАРНОЙ ЕГО СТАНЦІИ.

Сезонъ съ 15 Мая по 15 Сентября.

Кумысъ готовится специалистами Башкирами
съ кобыльаго молока, подъ надзоромъ врача.

Желающіе могутъ пользоваться разнымъ
купаніемъ, разнаго рода ваннами, въ томъ
числѣ: электрическими, солнечными, воз-
душными, массажемъ и гимнастикой, об-
щимъ столомъ и полнымъ содержаніемъ
по особому соглашенію;
ИМѢЮТСЯ ОТДѢЛЬНЫЯ ДАЧИ

В начале 20 века Якуб Иодко умирает, поместье переходит **сыну Конраду**. Однако с приходом Советов он вынужден покинуть страну в 1921 году. С этого года начинается путь к забвению усадьбы и

славных дел великого белорусского ученого. Некоторое имущество Наркевичей-Иодко можно увидеть в краеведческом музее в Узде.



Еще позже в годы Второй Мировой Войны усадьба подрывается партизанами, чтобы немцы не взяли выгодные позиции.

Далее разрушенные остатки дворца остаются никому не нужными до нашего времени. Руины усадьбы постепенно разваливались.

Реконструкция усадьбы Наднеман

Создан фонд по реставрации объекта. Подробная информация указана на стендах у входа на территорию усадьбы. Можно оставить свои донаты в поддержку возрождения. По сути до начала работ по постановлению усадьба выглядела как обычная [зброшка в Беларусі](#).



Обновленная усадьба в Наднемане встречает первым делом въездная брама в усадьбу и каретный сарай, вокруг них выложена бутовая отмостка и участок въездной дороги. Въездные ворота в усадьбы были сделаны очень роскошно.



**Восстановленная въездная брама в усадьбу.
Рядом две одноэтажные сторожки.**



**Строительные материалы говорят, что здесь ведутся
восстановительные работы усадебного дома и оранжереи.**



Усадебный дом в 2023 году.
Для сравнения усадебный дом четырехлетней давности.



Тот же усадебный дом в 2020 году.

Заглянем еще дальше. Фото примерно с того же ракурса в 2016 году.



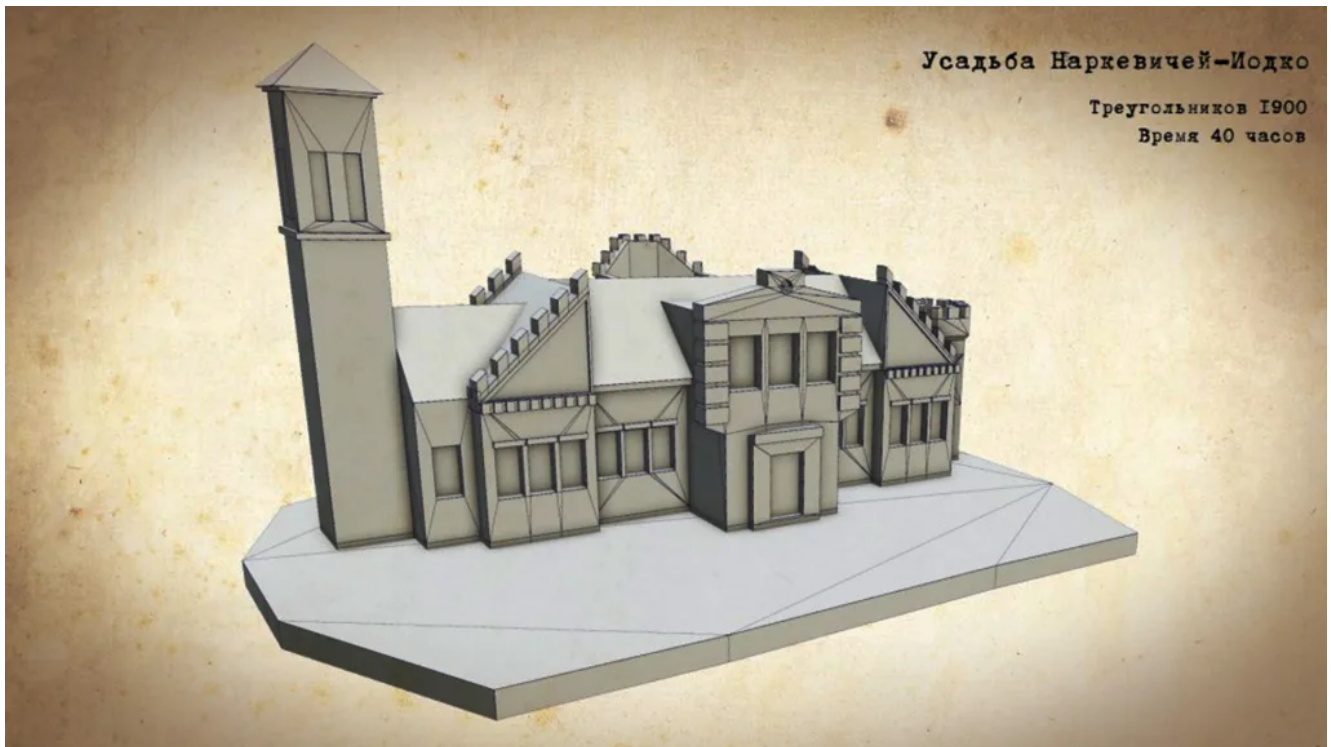
Уже сделан целый спектр работ. Некоторые хозяйственные здания обновлены внешне. Часть стен усадьбы тоже переделана и укреплена свежей кирпичной кладкой.



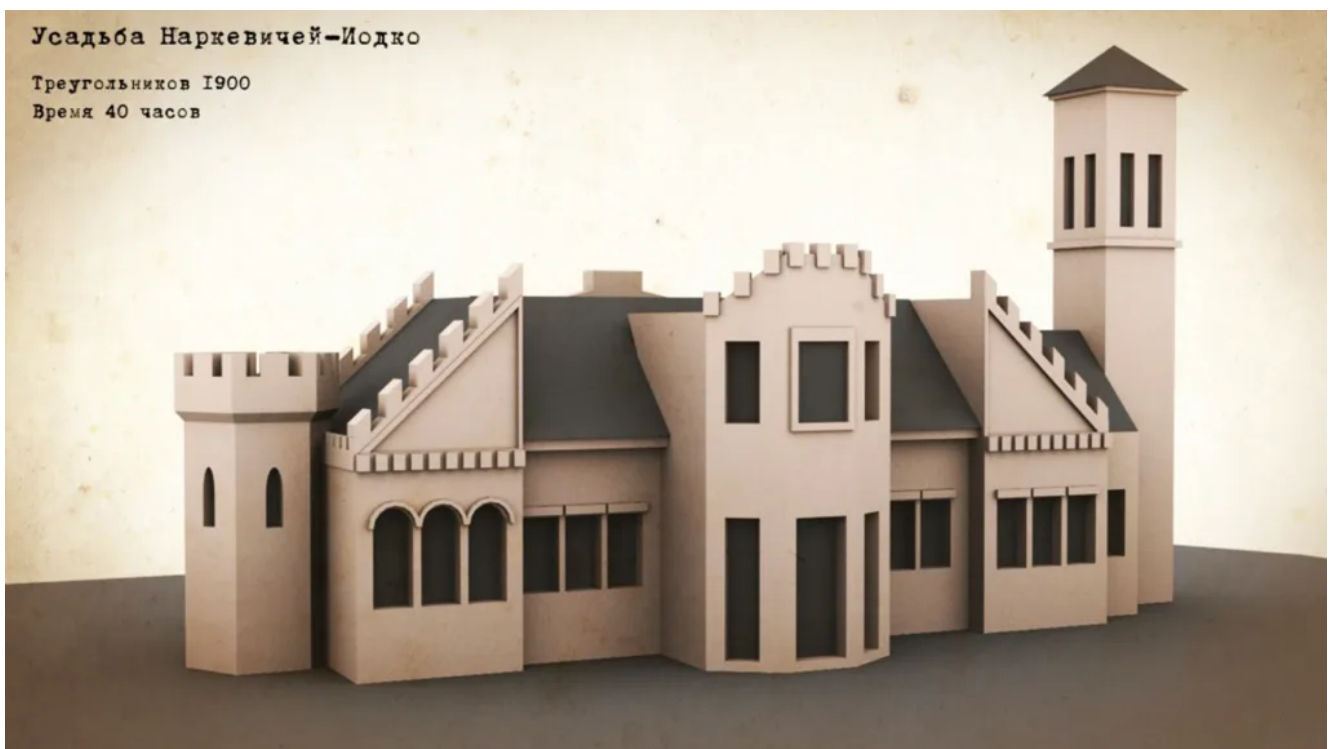
Внутри тоже подлатали стены и своды. А также подвальные помещения.



Примерный макет план, по которому планируют отреставрировать усадьбу.



Так смотрится усадьба с другого ракурса.



В планах сделать музей лабораторию ученого Наркевича-Иодко. Там будут представлены все аналоги сделанные Якубом. Возродить былое величие усадьбы будет не просто. Но мы надеемся и верим.

Фото галерея усадьбы

